



**PRÉFET  
DU FINISTÈRE**

*Liberté  
Égalité  
Fraternité*

Bureau des installations classées  
et des enquêtes publiques

N° 2022/13/AI

**Direction de la Coordination  
des Politiques Publiques  
et de l'Appui Territorial**

**Arrêté préfectoral d'autorisation environnementale  
relatif à l'exploitation d'une carrière de granite  
par la société Carrières de KERGUILLO  
au lieu dit « Moulin du Vern » sur le territoire de la commune de KERNILIS**

**LE PRÉFET DU FINISTÈRE**

**Officier de la Légion d'Honneur**

Vu le code minier ;

Vu le code de l'environnement et notamment son titre VIII du livre Ier, son titre 1<sup>er</sup> du livre V ;

Vu la nomenclature des installations classées ;

Vu la nomenclature des installations, ouvrages, travaux et activités soumis à autorisation ou à déclaration en application des articles L. 214-1 à L. 214-6 du code de l'environnement ;

Vu l'arrêté ministériel du 22 septembre 1994 modifié relatif aux exploitations de carrières ;

Vu l'arrêté ministériel du 9 février 2004 modifié relatif à la détermination du montant des garanties financières de remise en état prévues par la législation des installations classées ;

Vu l'arrêté du 19 avril 2010 relatif à la gestion des déchets des industries extractives ;

Vu l'arrêté du 26 novembre 2012 relatif aux prescriptions générales applicables aux installations de broyage, concassage, criblage etc. relevant du régime de l'enregistrement au titre de la rubrique n°2515 de la nomenclature des installations classées pour la protection de l'environnement ;

Vu l'arrêté préfectoral du 4 avril 1990 autorisant l'exploitation de la carrière du Moulin du Vern pour une durée de 30 ans ;

Vu la demande du 3 juin 2020, présentée par la société Carrières de KERGUILLO dont le siège social est situé lieu dit Kerguillo 29820 GUILERS, à l'effet d'obtenir l'autorisation d'exploiter une carrière de granite située au lieu dit Moulin du Vern à KERNILIS ;

Vu les avis exprimés par les différents services et organismes consultés en application des articles R. 181-18 à R.181-32 du code de l'environnement ;

Vu l'avis du 6 août 2020 de l'Autorité Environnementale sur la demande d'autorisation environnementale susvisée ;

Vu la décision en date du 11 juin 2021 du président du tribunal administratif de RENNES, portant désignation du commissaire-enquêteur ;

Vu l'arrêté préfectoral en date du 8 juillet 2021 ordonnant l'organisation d'une enquête publique du 30 août au 30 septembre 2021 inclus sur le territoire des communes de KERNILIS, PLOUVIEN, LE FOLGOET, GUISSENY, LANARVILY, LE DRENNEC, LOC-BREVALAIRE, PLABENNEC, PLOUGUERNEAU, SAINT FREGANT ;

Vu l'accomplissement des formalités d'affichage réalisé dans ces communes de l'avis au public ;

Vu la publication en date du 2 août 2021 de cet avis dans deux journaux locaux (Ouest France et Le Télégramme) ;

Vu les avis favorables émis par les conseils municipaux des communes de KERNILIS, PLOUVIEN, LE FOLGOET, GUISSENY ;

Vu l'absence d'avis des communes de LANARVILY, LE DRENNEC, LOC-BREVALAIRE, PLABENNEC, PLOUGUERNEAU, SAINT FREGANT ;

Vu le registre d'enquête et l'avis du commissaire enquêteur en date du 25 octobre 2021 ;

Vu l'accomplissement des formalités de publication sur le site internet de la préfecture ;

Vu le rapport et les propositions en date du 7 janvier 2022 de l'inspection des installations classées ;

Vu le projet d'arrêté porté le 7 janvier 2022 à la connaissance du demandeur ;

Vu le courriel du pétitionnaire en date du 24 janvier 2022 émettant des observations sur le projet d'arrêté et les prescriptions ;

Vu l'avis en date du XXX de la commission départementale de la nature, des paysages et des sites au cours de laquelle le demandeur a été entendu (a eu la possibilité d'être entendu) ;

CONSIDÉRANT que l'installation faisant l'objet de la demande est soumise à autorisation environnementale au titre du Livre I, Titre VIII, Chapitre I du code de l'environnement ;

CONSIDÉRANT les éléments fournis par la société Carrières de KERGUILLO dans son dossier de demande d'autorisation environnementale et ses compléments ;

CONSIDÉRANT les engagements pris par le pétitionnaire dans son dossier et lors de l'instruction en vue d'assurer la protection des intérêts visés aux articles L.211-1 et L.511-1 du Code de l'Environnement ;

CONSIDÉRANT les avis favorables de communes susvisées ;

CONSIDÉRANT l'avis réputé favorable des communes susvisées ;

CONSIDÉRANT l'avis favorable du commissaire enquêteur ;

CONSIDÉRANT la recommandation du commissaire enquêteur relative à la réalisation de mesures sonores au démarrage des campagnes de concassage ;

CONSIDÉRANT les avis formulés par l'Agence régionale de Santé (ARS) et les services contributeurs ( Direction Départementale des Territoires et de la Mer DDTM, Service Départemental d'Incendie et de Secours SDIS) ;

CONSIDÉRANT la demande de l'ARS de renforcement des fréquences d'autosurveillance des rejets des eaux d'exhaure ;

CONSIDÉRANT la demande de la DDTM relative à la révision à la baisse des valeurs limites de rejet sur les paramètres hydrocarbures et MES ;

CONSIDÉRANT la demande du SDIS relative à la défense extérieure incendie du site et plus particulièrement la disponibilité d'une réserve d'eau incendie d'au moins 120m<sup>3</sup> ;

CONSIDÉRANT que l'autorisation environnementale ne peut être accordée que si les mesures que spécifie le présent arrêté permettent de prévenir les dangers ou inconvénients pour les intérêts mentionnés aux articles L. 181-3, L.211-1 et L.511-1 du code de l'environnement ;

CONSIDÉRANT que les conditions d'aménagement et d'exploitation mentionnées dans le dossier du 27/11/2019 complété susvisé, les modalités d'implantation, fixées par le présent arrêté préfectoral d'autorisation permettent de prévenir les dangers et inconvénients de l'installation pour les intérêts mentionnés aux articles L. 181-3, L.211-1 et L.511-1 du Code de l'environnement, notamment pour la commodité du voisinage, pour la santé, la sécurité, la salubrité publique et pour la protection de la nature et de l'environnement ;

SUR proposition du secrétaire général de la préfecture du Finistère

**ARRÊTE**

## 1- PORTÉE DE L'AUTORISATION ET CONDITIONS GÉNÉRALES

### 1.1 BÉNÉFICIAIRE ET PORTÉE DE L'AUTORISATION

#### 1.1.1 Exploitant titulaire de l'autorisation

La société Carrières de KERGUILLO dont le siège social est situé lieu dit Kerguillo 29820 GUILERS est autorisée, sous réserve du respect des prescriptions du présent arrêté, à exploiter sur le territoire de la commune de KERNILIS, au lieu dit Moulin du Vern, une carrière à ciel ouvert de granite et les installations annexes de premier traitement des matériaux.

La présente autorisation unique tient lieu d'absence d'opposition à déclaration d'installations, ouvrages, travaux et activités mentionnés au II de l'article L. 214-3.

#### 1.1.2 Durée d'exploitation

L'exploitation est autorisée pour une durée de 30 ans à compter de la notification du présent arrêté.

#### 1.1.3 Installations soumises à enregistrement et à déclaration

Les prescriptions des arrêtés ministériels de prescriptions générales "enregistrement" et « déclaration », pris en application des articles L 512-7 et L.512-8, sont applicables en ce qu'elles ne sont pas contraires aux prescriptions de l'arrêté d'autorisation.

Les prescriptions du présent arrêté s'appliquent également aux autres installations ou équipements exploités dans l'établissement, qui, mentionnés ou non dans la nomenclature, sont de nature par leur proximité ou leur connexité avec une installation soumise à autorisation à modifier notablement les dangers ou inconvénients de cette installation, conformément à l'article L.181-1 du code de l'environnement.

Nature des installations

#### 1.1.4 Liste des installations concernées par une rubrique de la nomenclature des installations classées

Rubrique	Nature / Volume des activités	Volume demandé	Régime (*)
2510-1	Exploitation de carrières.	40 000 t/an de granite en production maximale	A
2515-1a	Installations de broyage, concassage, criblage, ensachage, pulvérisation, lavage, nettoyage, tamisage, mélange de pierres, cailloux, minerais et autres produits minéraux naturels ou artificiels ou de déchets non dangereux inertes, en vue de la production de matériaux destinés à une utilisation, à l'exclusion de celles classées au titre d'une autre rubrique ou de la sous-rubrique 2515-2. La puissance maximale de l'ensemble des machines fixes pouvant concourir simultanément au fonctionnement de l'installation, étant supérieure à 200 kW.	1 installation mobile de 780 kW	E

(\*) A : autorisation ; E : enregistrement .

### 1.1.5 Liste des installations concernées par une rubrique de la nomenclature loi sur l'eau

RUBRIQUE	ACTIVITÉ	VOLUME AUTORISÉ	RÉGIME
2.1.5.0 - 2°	Rejet d'eaux pluviales dans les eaux douces superficielles ou sur le sol ou dans le sous-sol, la surface totale du projet, augmentée de la surface correspondant à la partie du bassin naturel dont les écoulements sont interceptés par le projet, étant supérieure à 1 ha mais inférieure à 20 ha.	Surface totale écoulements : 7,6 ha	D

(\*) D : déclaration

### 1.1.6 Situation de l'établissement

Les installations autorisées sont situées sur les communes, parcelles et lieux-dits suivants :

Commune	Section	Numéro Parcelles	Superficie en m <sup>2</sup>
KERNILIS	ZH	77p	25 230
	ZH	534	15 622
Superficie totale			40 852

L'autorisation n'a d'effet que dans les limites des droits de propriété du permissionnaire et/ou des contrats de forage dont il est – ou sera – titulaire.

### 1.1.7 Principe d'évolution de l'exploitation

L'exploitation est menée conformément au phasage décrit dans le dossier d'autorisation et aux plans de phasage en annexe 1 du présent arrêté.

### 1.1.8 Modalités de fonctionnement

La carrière fonctionne du lundi au vendredi, hors jours fériés :

Ouverture administrative, livraisons, expéditions	7h45-12h00 / 13h30 - 17h30
Extraction, traitement et stockage	7h00 – 21h00 Pendant les campagnes de production. 1 à 2 campagnes par an pour une durée cumulée des 2 campagnes inférieure à deux mois

A titre exceptionnel, pas plus de 5 fois par an, la carrière pourra fonctionner le samedi, aux horaires mentionnés ci-dessus. Dans ce cas, l'exploitant informe préalablement l'inspection des installations classées.

## 1.2 CONFORMITÉ AU DOSSIER DE DEMANDE D'AUTORISATION

Les aménagements, installations ouvrages et travaux et leurs annexes, objet du présent arrêté, sont disposées, aménagées et exploitées conformément aux plans et données techniques contenus dans les différents dossiers déposés par l'exploitant. En tout état de cause, elles respectent par ailleurs les dispositions du présent arrêté, des arrêtés complémentaires et les réglementations autres en vigueur.

## 1.3 DURÉE DE L'AUTORISATION ET CADUCITÉ

L'arrêté d'autorisation cesse de produire effet lorsque l'installation n'a pas été mise en service ou réalisée dans le délai de trois ans à compter de la notification du présent arrêté, sauf cas de force majeure ou de demande justifiée et acceptée de prorogation de délai conformément à l'article R. 181-48 du code de l'environnement.

En application des articles L. 181-21 et L. 181-28 du code de l'environnement, l'autorisation d'exploiter est accordée pour une durée de 30 ans à compter de la date de notification du présent arrêté. Cette durée inclut la phase finale de remise en état du site.

Le cas échéant, la durée de validité de l'autorisation peut être prolongée à concurrence du délai d'exécution des prescriptions archéologiques édictées par le préfet de région en application des articles R. 523-1, R. 523-4 et R. 523-17 du code du patrimoine.

## **1.4 GARANTIES FINANCIÈRES**

### **1.4.1 Objet des garanties financières**

Les garanties financières définies dans le présent arrêté s'appliquent pour les activités visées au chapitre I.2 et uniquement pour la rubrique suivante 2510-1.

### **1.4.2 Montant des garanties financières**

Le montant des garanties financières est calculé selon les indications de l'arrêté ministériel du 9 février 2004 modifié relatif à la détermination du montant des garanties financières de remise en état prévues par la législation des installations classées.

Les garanties financières sont établies pour la durée de l'exploitation de 30 ans et pour la durée de remise en état du site. Leur montant en fonction de la période est de :

Périodes	TOTAL TTC EN €
Phase 1 - 0 – 5 ans	50 528 €
Phase 2 - 5 – 10 ans	87 970 €
Phase 3 - 10 – 15 ans	121 335 €
Phase 4 - 15 – 20 ans	158 829 €
Phase 5 - 20 – 25 ans	159 023 €
Phase 6 - 25 – 30 ans	160 282 €

### **1.4.3 Établissement des garanties financières**

Le bénéficiaire de l'autorisation adresse au préfet, dans un délai d'un mois à compter de la signature du présent arrêté, le document attestant la constitution de la garantie financière pour le montant mentionné pour la première période quinquennale figurant dans le tableau ci-dessus.

Indépendamment des sanctions pénales qui pourront être prononcées, l'absence de garanties financières, constatée après mise en demeure, entraîne la suspension de l'autorisation.

### **1.4.4 Renouvellement des garanties financières**

Pour attester du renouvellement des garanties financières, l'exploitant adresse au Préfet, au moins six mois avant la date d'échéance, un nouveau document dans les formes prévues par l'arrêté ministériel du 9 février 2004 modifié relatif à la détermination du montant des garanties financières de remise en état prévues par la législation des installations classées.

### **1.4.5 Actualisation des garanties financières**

L'exploitant est tenu d'actualiser le montant des garanties financières tous les 5 ans selon les modalités prévues par l'arrêté ministériel du 9 février 2004 susvisé. L'indice de base est l'indice TP01 de septembre 2021.

## **1.5 MODIFICATIONS ET CESSATION D'ACTIVITÉ**

### **1.5.1 Mise à jour de l'étude de dangers et de l'étude d'impact**

Les études d'impact et de dangers sont actualisées à l'occasion de toute modification substantielle telle que prévue à l'article R. 181-46 du code de l'environnement. Ces compléments sont systématiquement communiqués au Préfet qui pourra demander une analyse critique d'éléments du dossier justifiant des vérifications particulières, effectuée par un organisme extérieur expert dont le choix est soumis à son approbation. Tous les frais engagés à cette occasion sont supportés par l'exploitant.

### **1.5.2 Équipements abandonnés**

Les équipements abandonnés ne sont pas maintenus dans les installations sauf exception dûment justifiée par l'exploitant. Les justificatifs sont tenus à disposition de l'inspection des installations classées.

### **1.5.3 Changement d'exploitant**

En application des articles L. 181-15 et R. 181-47 du code de l'environnement, lorsque le bénéfice de l'autorisation est transféré à une autre personne, le nouveau bénéficiaire en fait la déclaration au préfet dans les trois mois qui suivent ce transfert.

Pour les installations de stockage des déchets et les installations figurant sur la liste prévue à l'article R. 516-1 du code de l'environnement, la demande de changement d'exploitant est soumise à autorisation. Le nouvel exploitant adresse au préfet les documents établissant ses capacités techniques et financières et l'acte attestant de la constitution de ses garanties financières.

### **1.5.4 Cessation d'activité**

Sans préjudice des mesures de l'article R. 512-74 du code de l'environnement, pour l'application des articles R. 512-39-1 à R. 512-39-5, la réhabilitation du site est réalisée en vue de l'aménagement d'un espace naturel, conformément :

- aux dispositions du dossier de demande d'autorisation,
- au plan de remise en état du site figurant en annexe 2 du présent arrêté,

Lorsqu'une installation classée est mise à l'arrêt définitif, l'exploitant notifie au préfet la date de cet arrêt six mois au moins avant celui-ci.

La notification prévue ci-dessus indique les mesures prises ou prévues pour assurer, dès l'arrêt de l'exploitation, la mise en sécurité du site. Ces mesures comportent notamment :

- l'évacuation ou l'élimination des produits dangereux ;
- des interdictions ou limitations d'accès au site ;
- la suppression des risques d'incendie et d'explosion ;
- la surveillance des effets de l'installation sur son environnement ;
- le plan à jour des terrains d'emprise de l'installation.

En outre, l'exploitant place le site de l'installation dans un état tel qu'il ne puisse porter atteinte aux intérêts mentionnés à l'article L. 511-1 et qu'il permette un usage futur du site déterminé selon l'usage prévu au premier alinéa du présent article.

### **1.5.5 Réglementation**

Les dispositions de cet arrêté préfectoral sont prises sans préjudice :

- des autres législations et réglementations applicables, et notamment le code minier, le code civil, le code de l'urbanisme, le code du travail et le code général des collectivités territoriales, la réglementation sur les équipements sous pression,
- des schémas, plans et autres documents d'orientation et de planification approuvés.

---

## **2 - GESTION DE L'ÉTABLISSEMENT**

---

### **2.1 EXPLOITATION DES INSTALLATIONS**

#### **2.1.1 Objectifs généraux**

L'exploitant prend toutes les dispositions nécessaires dans la conception l'aménagement, l'entretien et l'exploitation des installations pour :

- limiter le prélèvement et la consommation d'eau ;
- limiter les émissions de polluants dans l'environnement ;
- respecter les valeurs limites d'émissions pour les substances polluantes définies ci-après
- prévenir en toutes circonstances, l'émission, la dissémination ou le déversement, chroniques ou accidentels, directs ou indirects, de matières ou substances qui peuvent présenter des dangers ou inconvénients pour la commodité de voisinage, pour la santé, la sécurité, la salubrité publiques, pour l'agriculture, pour la protection de la nature, de l'environnement et des paysages, pour l'utilisation rationnelle de l'énergie ainsi que pour la conservation des sites et des monuments ainsi que des éléments du patrimoine archéologique.

### **2.1.2 Consignes d'exploitation**

L'exploitant établit des consignes d'exploitation pour l'ensemble des installations comportant explicitement les vérifications à effectuer, en conditions d'exploitation normale, en périodes de démarrage, de dysfonctionnement ou d'arrêt momentané de façon à permettre en toutes circonstances le respect des dispositions du présent arrêté.

L'exploitation se fait sous la surveillance de personnes nommément désignées par l'exploitant et ayant une connaissance des dangers des produits stockés ou utilisés dans l'installation.

## **2.2 PAYSAGE**

### **2.2.1 Propreté**

L'exploitant prend les dispositions appropriées qui permettent d'intégrer l'installation dans le paysage. L'ensemble des installations est maintenu propre et entretenu en permanence.

L'exploitant prend les mesures nécessaires afin d'éviter la dispersion sur les voies publiques et les zones environnantes des retombées atmosphériques issues de ses installations et des déchets.

Des dispositifs d'arrosage des voies de circulation des véhicules, de lavage de roues, ... sont mis en place en tant que de besoin.

### **2.2.2 Esthétique**

Les abords de l'installation, placés sous le contrôle de l'exploitant sont aménagés et maintenus en bon état de propreté. Les émissaires de rejet liquide et leur périphérie font l'objet d'un soin particulier (plantations, engazonnement,...).

## **2.3 TIR DE MINES**

L'exploitant prend toutes les dispositions utiles lors des tirs de mines pour assurer la sécurité et l'information du public.

Une information du maire est réalisée au minimum dans les 24 heures précédant le tir de mines.

Pour tous les tirs effectués dans la carrière :

- le projet d'implantation du tir est établi par le chef de carrière et systématiquement vérifié et validé par le boutefeu,
- un dispositif permettant de vérifier l'aplomb de chaque trou est utilisé afin de garantir que la visée du profil est bien verticale,
- l'exploitant s'assure qu'aucune personne n'est présente dans les secteurs susceptibles d'être atteints par des projections de pierre. Ces secteurs sont définis par l'exploitant et sous sa responsabilité, dans le respect des mesures de maîtrise des risques définies dans l'étude de dangers du dossier de demande d'autorisation environnementale du 3/06/2020 et ses compléments susvisés.

## **2.4 DANGER OU NUISANCE NON PRÉVENU**

Tout danger ou nuisance non susceptible d'être prévenu par les prescriptions du présent arrêté est immédiatement porté à la connaissance du Préfet par l'exploitant.

## **2.5 INCIDENTS OU ACCIDENTS**

L'exploitant est tenu à déclarer dans les meilleurs délais à l'inspection des installations classées les accidents ou incidents survenus du fait du fonctionnement de son installation qui sont de nature à porter atteinte aux intérêts mentionnés à l'article L. 181-3 du code de l'environnement.

Un rapport d'accident ou, sur demande de l'inspection des installations classées, un rapport d'incident est transmis par l'exploitant à l'inspection des installations classées. Il précise notamment les circonstances et les causes de l'accident ou de l'incident, les effets sur les personnes et l'environnement, les mesures prises ou envisagées pour éviter un accident ou un incident similaire et pour en pallier les effets à moyen ou long terme.

Ce rapport est transmis sous 15 jours à l'inspection des installations classées.

## **2.6 CONDUITE D'EXPLOITATION DE LA CARRIÈRE**

### **2.6.1 Principe d'exploitation**

L'exploitation sera conduite par 2 fronts de 15 m de hauteur maximum et selon les plans de phasage en annexe 1 du présent arrêté.

Les opérations de découverte se font progressivement en fonction des besoins de l'exploitation.

### **2.6.2 Caractéristiques de l'exploitation**

La quantité totale maximale des matériaux à extraire est de : 40 000 t/an.

La cote maximale d'exploitation est fixée à :

- 28 m NGF

### **2.6.3 Déchets en provenance de l'extérieur**

L'accueil de déchets inertes en provenance de l'extérieur est interdit.

### **2.6.4 Déchets en provenance de la carrière**

L'exploitant dispose d'un plan de gestion des déchets d'extraction résultant du fonctionnement de la carrière. Ce plan a pour objectif de réduire la quantité de déchets en favorisant la valorisation matière, et de minimiser les effets nocifs en tenant compte de la gestion des déchets dès la phase de conception et lors du choix de la méthode d'extraction et de traitement des minéraux.

Ce plan de gestion est établi selon les modalités fixées par l'arrêté ministériel relatif à la gestion des déchets des industries extractives.

Il est révisé par l'exploitant tous les cinq ans et dans le cas d'une modification apportée aux installations, à leur mode d'utilisation ou d'exploitation et de nature à entraîner une modification substantielle des éléments du plan. Il est transmis au préfet.

Les zones de stockage des déchets d'extraction inertes sont construites, gérées et entretenues de manière à assurer leur stabilité physique et à prévenir toute pollution.

### **2.6.5 Remise en état**

La remise en état du site doit être conforme aux dispositions du dossier de demande d'autorisation du 3 juin 2020 et au plan de réaménagement en annexe 2 du présent arrêté.

Elle consiste notamment à la mise en œuvre des mesures suivantes :

- excavationensemencée pour permettre le développement de milieux boisés,
- conservation des merlons périphériques arbustifs et frange boisée sur 0,8 ha,
- recolonisation naturelle des fronts granitiques avec conservations d'éboulis favorables à la colonisation par les reptiles,
- aménagement de l'exutoire en fossé ouvert, à la cote 43NGF, angle Sud Est de l'excavation pour diriger les eaux pluviales vers les zones humides de l'affluent rive droite de l'Aber Wrac'h.

La remise en état devra être terminée avant l'échéance de la présente autorisation.

## **2.7 AMÉNAGEMENTS PARTICULIERS**

### **2.7.1.1 Affichage**

L'exploitant met en place, sur chacune des voies d'accès au chantier, des panneaux indiquant en caractères apparents :

- son identité,
- la référence de l'autorisation,
- l'objet des travaux,
- l'adresse de la mairie où le plan de remise en état peut être consulté.

### **2.7.1.2 Bornage**

Le périmètre de la zone d'extraction compris dans la présente autorisation est matérialisé par des bornes placées en tous les points nécessaires à la délimitation de ces terrains. Ces bornes doivent demeurer en place jusqu'à l'achèvement des travaux d'exploitation et de remise en état.

L'une de ces bornes, fixe et invariable, est nivelée par référence au Nivellement Général de la France (N.G.F.)



### **2.7.1.3 Clôture et accès**

L'accès à toute zone dangereuse sera interdit par une clôture solide et efficace.

Les accès et passages seront équipés de barrières ou de portails.

Le danger que représente l'exploitation de la carrière sera signalé par des pancartes placées, d'une part sur les chemins d'accès, et d'autre part en périphérie.

Durant les heures d'activité, l'accès sur la carrière est contrôlé. Les personnes étrangères à l'établissement ne doivent pas avoir libre accès aux chantiers et aux installations.

### **2.7.1.4 Distances limites et zones de protection**

Les bords de l'excavation sont tenus à une distance horizontale d'au moins dix mètres des limites du périmètre sur lequel porte l'autorisation, ainsi que de l'emprise des éléments de la surface dont l'intégrité conditionne le respect de la sécurité et de la salubrité publique.

De plus, l'exploitation du gisement à son niveau le plus bas est arrêtée à compter du bord supérieur de la fouille à une distance horizontale telle que la stabilité des terrains voisins ne soit pas compromise. Cette distance prend en compte la hauteur totale de l'excavation, la nature et l'épaisseur des différentes couches présentes sur toute leur hauteur.

## **2.8 PROGRAMME D'AUTO SURVEILLANCE**

### **2.8.1 Principe et objectifs du programme d'auto surveillance**

Afin de maîtriser les émissions de ses installations et de suivre leurs effets sur l'environnement, l'exploitant définit et met en œuvre sous sa responsabilité un programme de surveillance de ses émissions et de leurs effets dit programme d'auto surveillance. L'exploitant adapte et actualise la nature et la fréquence de cette surveillance pour tenir compte des évolutions de ses installations, de leurs performances par rapport aux obligations réglementaires, et de leurs effets sur l'environnement. L'exploitant décrit dans un document tenu à la disposition de l'inspection des installations classées les modalités de mesures et de mise en œuvre de son programme de surveillance, y compris les modalités de transmission à l'inspection des installations classées.

Les articles suivants définissent le contenu minimum de ce programme en terme de nature de mesure, de paramètres et de fréquence pour les différentes émissions et pour la surveillance des effets sur l'environnement, ainsi que de fréquence de transmission des données d'auto surveillance.

### **2.8.2 Mesures comparatives**

Outre les mesures auxquelles il procède sous sa responsabilité, afin de s'assurer du bon fonctionnement des dispositifs de mesure et des matériels d'analyse ainsi que de la représentativité des valeurs mesurées (absence de dérive), l'exploitant fait procéder à des mesures comparatives une fois par an, selon des procédures normalisées lorsqu'elles existent, par un organisme extérieur différent de l'entité qui réalise habituellement les opérations de mesure du programme d'auto surveillance. Celui-ci doit être accrédité ou agréé par le ministère chargé de l'inspection des installations classées pour les paramètres considérés. L'analyse comparative, accompagné des commentaires de l'exploitant, est tenue à disposition de l'inspection des installations classées.

### **2.8.3 Analyse et transmission des résultats de l'auto surveillance**

L'exploitant suit les résultats des mesures qu'il réalise, les analyse et les interprète. Il prend le cas échéant les actions correctives appropriées lorsque des résultats font présager des risques ou inconvénients pour l'environnement ou d'écart par rapport au respect des valeurs réglementaires relatives aux émissions de ses installations ou de leurs effets sur l'environnement.

Il informe le préfet et l'inspection des installations classées du résultat de ses investigations et, le cas échéant, des mesures prises ou envisagées.

Les résultats commentés de l'auto surveillance des eaux de surface sont transmis par l'exploitant à l'inspection des installations classées, au plus tard le dernier jour du mois qui suit la mesure.

Les autres résultats d'auto surveillance sont transmis à l'inspection des installations classées dans le mois suivant leur réception.

Tous les résultats sont accompagnés d'une interprétation, et, le cas échéant, du descriptif des actions engagées par l'exploitant en cas de dépassement des valeurs limites.

## 2.9 RÉCAPITULATIF DES DOCUMENTS TENUS À LA DISPOSITION DE L'INSPECTION

L'exploitant établit et tient à jour un dossier comportant les documents suivants :

- le dossier de demande d'autorisation initial,
- les plans tenus à jour
- les récépissés de déclaration et les prescriptions générales, en cas d'installations soumises à déclaration non couvertes par un arrêté d'autorisation,
- les arrêtés préfectoraux associés aux enregistrements et les prescriptions générales ministérielles, en cas d'installations soumises à enregistrement non couvertes par un arrêté d'autorisation,
- les arrêtés préfectoraux relatifs aux installations soumises à autorisation, pris en application de la législation relative aux installations classées pour la protection de l'environnement,
- tous les documents, enregistrements, résultats de vérification et registres répertoriés dans le présent arrêté ; ces documents peuvent être informatisés, mais dans ce cas des dispositions doivent être prises pour la sauvegarde des données. Ces documents sont tenus à la disposition de l'inspection des installations classées sur le site durant 5 années au minimum.

Ce dossier est tenu en permanence à la disposition de l'inspection des installations classées sur le site.

## 2.10 RÉCAPITULATIF DES DOCUMENTS À TRANSMETTRE À L'INSPECTION

L'exploitant transmet à l'inspection les documents suivants :

Articles	Documents à transmettre	Périodicités / échéances
Article 1.5.2	Attestation de constitution de garanties financières	1 mois à compter de la date de notification du présent arrêté préfectoral
Article 1.5.4	Renouvellement des garanties financières	Six mois avant la date d'échéance du document prévu à l'article 1.5.2
Article 2.8.3	Résultats d'autosurveillance	Dans le mois suivant la réception des résultats
Article 2.11	Déclaration annuelle des émissions polluantes	Annuelle via le site de télédéclaration



## 2.11 DÉCLARATION ANNUELLE DES ÉMISSIONS POLLUANTES



L'exploitant transmet, au plus tard le 1<sup>er</sup> avril de chaque année, un bilan annuel portant sur l'année précédente :

- de la masse annuelle des émissions de polluants, suivant un format fixé par le ministre chargé des installations classées. La masse émise est la masse du polluant considéré émise sur l'ensemble du site de manière chronique ou accidentelle, canalisée ou diffuse dans l'air, l'eau, et les sols, quel qu'en soit le cheminement, ainsi que dans les déchets éliminés à l'extérieur de l'établissement,
- de l'activité d'extraction des matériaux et de l'accueil de déchets.

Ce bilan est transmis suivant le format fixé par le ministre chargé de l'inspection des installations classées.

# 3 - PRÉVENTION DE LA POLLUTION ATMOSPHÉRIQUE



## 3.1 DISPOSITIONS GÉNÉRALES

L'exploitant prend toutes les dispositions nécessaires dans la conception, l'exploitation et l'entretien des installations de manière à limiter les émissions à l'atmosphère, y compris diffuses, notamment par la mise en œuvre de technologies propres, le développement de techniques de valorisation, la collecte sélective et le traitement des effluents en fonction de leurs caractéristiques et la réduction des quantités rejetées en optimisant notamment l'efficacité énergétique.

Le brûlage à l'air libre est interdit à l'exclusion de ceux exigés par la réalisation des essais des dispositifs de lutte contre un incendie. Dans ce cas, les produits brûlés sont identifiés en qualité et quantité. La quantité de produits utilisés est limitée au strict nécessaire.

### **3.2 POLLUTIONS ACCIDENTELLES**

Les dispositions appropriées sont prises pour réduire la probabilité des émissions accidentelles et pour que les rejets, en situation d'accident, ne présentent pas de dangers.

### **3.3 ODEURS**

Les dispositions nécessaires sont prises pour que l'établissement ne soit pas à l'origine de gaz odorants, susceptibles d'incommoder le voisinage, de nuire à la santé ou à la sécurité publique.

### **3.4 RETOMBÉES DE POUSSIÈRES**

#### **3.4.1 Dispositions pour prévenir et limiter les envols de poussières**

Les convoyeurs susceptibles d'être sources d'émissions de poussières sont équipés de dispositifs permettant de limiter ces émissions.

L'exploitant prend toutes les dispositions nécessaires pour prévenir les envols de poussières, notamment :

- les voies de circulations et aires de stationnement des véhicules sont aménagées (formes de pente, revêtement...) et convenablement nettoyées, arrosées en période sèche ;
- la vitesse des engins sur les pistes non revêtues est adaptée ;
- les véhicules sortant de l'établissement ne doivent pas entraîner de dépôt de boues ou de poussières sur la voirie publique. Pour cela, des dispositions telles que le lavage des roues des véhicules, humidification des chargements ou le bâchage des bennes doivent être prévues en cas de besoin ;
- les engins de foration des trous de mines doivent être équipés d'un dispositif de dépoussiérage.

#### **3.4.2 Suivi et mesures des émissions de poussières**

L'exploitant met en œuvre un suivi des retombées de poussières par jauges de retombées dans le respect de la norme NF X 43-014.

Il réalise le contrôle des niveaux d'empoussièrément, à minima durant 4 campagnes consécutives, en période de fonctionnement du concasseur mobile.

La campagne est réalisée au moyen de trois jauges de retombées :

- une jauge témoin correspondant à un lieu non impacté par l'exploitation de la carrière,
- une jauge implantée en limite de site, sous les vents dominants,
- une jauge implantée à proximité immédiate de l'habitation la plus proche sous les vents dominants.

Si, à l'issue de ces 4 campagnes, les résultats sont inférieurs à 500 mg/m<sup>2</sup>/jour en moyenne annuelle glissante pour chacune des jauges, la fréquence du contrôle deviendra annuelle.

---

## **4 PROTECTION DES RESSOURCES EN EAUX ET DES MILIEUX AQUATIQUES**

---

L'implantation et le fonctionnement de l'installation est compatible avec les objectifs de qualité et de quantité des eaux visés au IV de l'article L. 212-1 du code de l'environnement. Elle respecte les dispositions du schéma directeur d'aménagement et de gestion des eaux Loire Bretagne et du schéma d'aménagement et de gestion des eaux Bas Léon.

La conception et l'exploitation de l'installation permettent de limiter la consommation d'eau et les flux polluants.

### **4.1 PRÉLÈVEMENTS ET CONSOMMATIONS D'EAU A USAGE INDUSTRIEL**

Sans objet.

## **4.2 TYPES D'EFFLUENTS, LEURS OUVRAGES D'ÉPURATION ET LEURS CARACTÉRISTIQUES DE REJET AU MILIEU**

### **4.2.1 Identification des effluents**

Les différentes catégories d'effluents doivent être identifiées :

- les eaux pluviales et eaux non susceptibles d'être polluées,
- les eaux pluviales susceptibles d'être polluées,
- les eaux polluées lors d'un accident ou d'un incendie.

L'utilisation d'eau pluviale pour le lavage des ouvrages et véhicules est interdite sur le site.

Les effluents rejetés doivent être exempts :

- de matières flottantes,
- de produits susceptibles de dégager dans le milieu naturel, directement ou indirectement, des gaz ou vapeurs toxiques, inflammables ou odorantes,
- de tout produit susceptible de nuire à la conservation des ouvrages, ainsi que des matières déposables ou précipitables qui, directement ou indirectement, sont susceptibles d'entraver le bon fonctionnement des ouvrages.

### **4.2.2 Caractéristiques du point de rejet**

Le point de rejet présente les caractéristiques suivantes :

<b>Point de rejet vers le milieu récepteur</b>	<b>N° 1</b>
Coordonnées (Lambert 93)	X : 154 274 – Y : 6 854 546
Nature des effluents	Eaux de ruissellement et d'exhaure, rejetées après pompage des eaux dans le bassin de fond de fouille
Exutoire du rejet	Milieu naturel
Milieu naturel récepteur	Affluent rive droite de l'Aber Wrac'h
Débit horaire maximum	50 m <sup>3</sup> /h

Le point de rejet est équipé d'un compteur permettant de mesurer le volume rejeté au milieu.

Les opérations de pompage puis rejet des eaux d'exhaure n'est réalisé qu'en présence de personnel.

### **4.2.3 Gestion des ouvrages : conception, dysfonctionnement**

Si un dysfonctionnement est susceptible de conduire à un dépassement des valeurs limites imposées par le présent arrêté, l'exploitant prend les dispositions nécessaires pour interrompre tout rejet au milieu.

Le dispositif de rejet est aménagé de manière à réduire autant que possible la perturbation apportée au milieu récepteur, aux abords du point de rejet.

### **4.2.4 Plan de gestion des eaux pluviales et des eaux d'exhaure**

Un plan du circuit des eaux pluviales et des eaux d'exhaure est établi par l'exploitant, régulièrement mis à jour, notamment après chaque modification notable, et daté. Il est tenu à la disposition de l'inspection des installations classées ainsi que des services d'incendie et de secours.

Le plan des réseaux d'alimentation et de collecte fait notamment apparaître :

- le sens d'écoulement des eaux pluviales,
- le bassin de collecte et de décantation,
- le point de rejet,
- le milieu récepteur,
- Les dispositifs éventuels d'obturation, les dispositifs de mesures, ...

#### 4.2.5 Collecte des effluents

Les effluents pollués ne contiennent pas de substance de nature à gêner le bon fonctionnement des ouvrages de traitement.

La dilution des effluents est interdite.

Les rejets directs ou indirects d'effluents dans la nappe d'eaux souterraines sont interdits.

#### 4.2.6 Aménagement des points de prélèvements

Sur chaque ouvrage de rejet d'effluents liquides est mis en place un point de prélèvement d'échantillons et des points de mesure (débit, température, concentration en polluant ...), conformément aux méthodes normalisées de référence fixées par l'avis NOR : TREP2027860V - JORF n°0315 du 30 décembre 2020 - Texte n° 134.

Ces points sont aménagés de manière à être aisément accessibles et permettre des interventions en toute sécurité. Toutes les dispositions doivent également être prises pour faciliter les interventions d'organismes extérieurs à la demande de l'inspection des installations classées.

Les agents des services publics, notamment ceux chargés de la Police des eaux, doivent avoir libre accès aux dispositifs de prélèvement qui équipent les ouvrages de rejet vers le milieu récepteur.

### 4.3 CARACTÉRISTIQUES GÉNÉRALES DU REJET

#### 4.3.1 Valeur limite d'émission pour les rejets en milieu naturel

Les eaux rejetées dans l'affluent rive droite de l'Aber Wrac'h respectent les paramètres suivants mesurés sur un échantillon représentatif des rejets moyens d'une journée :

- pH	compris entre 5,5 et 8,5
- Température	inférieure à 30 °C
- MEST (1)	inférieures à 20 mg/l
- DCO (2)	inférieure à 65 mg/l
- Hydrocarbures (HCT)	inférieurs à 5 mg/l

(1) MEST : Matières En Suspension Totale.

(2) DCO : Demande Chimique en Oxygène sur effluent non décanté.

Les mesures sont effectuées conformément aux normes en vigueur.

Ces valeurs limites sont respectées pour tout échantillon prélevé proportionnellement au débit sur vingt-quatre heures. Pour les paramètres MEST, DCO et HCT, aucun prélèvement instantané ne doit dépasser le double de ces valeurs limites.

La modification de couleur du milieu récepteur, mesurée en un point représentatif de la zone de mélange, ne doit pas dépasser 100 mgPt/l.

#### 4.3.2 Fréquence d'analyses

Sous réserve d'un rejet effectif, le contrôle de la qualité des eaux rejetées dans le milieu naturel sera réalisé tous les 3 mois, à minima pour les paramètres listés à l'article 4.3.1. et le volume rejeté.

Le contrôle de la modification de couleur est réalisé tous les semestres.

#### 4.3.3 Suivi des impacts des rejets sur le milieu naturel récepteur

Afin d'estimer l'impact de l'activité de la carrière sur le milieu récepteur, une mesure biennale de l'Indice Invertébré Multimétrique (I2M2) est réalisée sur l'affluent rive droite de l'Aber Wrac'h, 100m en amont et 100m en aval du point de rejet.

#### 4.3.4 Eaux pluviales susceptibles d'être polluées

Les eaux pluviales polluées et collectées dans les installations sont éliminées vers les filières de traitement des déchets appropriées. En l'absence de pollution préalablement caractérisée, elles pourront être évacuées vers le milieu récepteur dans les limites autorisées par le présent arrêté.

---

## 5 - DÉCHETS PRODUITS PAR LE SITE

---

### 5.1 PRINCIPES DE GESTION

#### 5.1.1 Limitation de la production de déchets

L'exploitant prend toutes les dispositions nécessaires dans la conception, l'aménagement, et l'exploitation de ses installations pour respecter les principes définis par l'article L. 541-1 du code de l'environnement :

1° En priorité, de prévenir et de réduire la production et la nocivité des déchets, notamment en agissant sur la conception, la fabrication et la distribution des substances et produits et en favorisant le réemploi, ainsi que de diminuer les incidences globales de l'utilisation des ressources et d'améliorer l'efficacité de leur utilisation

2° De mettre en œuvre une hiérarchie des modes de traitement des déchets consistant à privilégier, dans l'ordre :

- a) La préparation en vue de la réutilisation ;
- b) Le recyclage ;
- c) Toute autre valorisation, notamment la valorisation énergétique ;
- d) L'élimination.

3° D'assurer que la gestion des déchets se fait sans mettre en danger la santé humaine et sans nuire à l'environnement, notamment sans créer de risque pour l'eau, l'air, le sol, la faune ou la flore, sans provoquer de nuisances sonores ou olfactives et sans porter atteinte aux paysages et aux sites présentant un intérêt particulier ;

4° D'organiser le transport des déchets et de le limiter en distance et en volume selon un principe de proximité ;

5° De contribuer à la transition vers une économie circulaire ;

6° D'économiser les ressources épuisables et d'améliorer l'efficacité de l'utilisation des ressources.

#### 5.1.2 Séparation des déchets

L'exploitant effectue à l'intérieur de son établissement la séparation des déchets (dangereux ou non) de façon à assurer leur orientation dans les filières autorisées adaptées à leur nature et à leur dangerosité.

Les déchets doivent être classés selon la liste unique de déchets prévue à l'article R. 541-7 du code de l'environnement. Les déchets dangereux sont définis par l'article R. 541-8 du code de l'environnement

Les huiles usagées sont gérées conformément aux articles R. 543-3 à R. 543-15 du code de l'environnement. Elles doivent être remises à des opérateurs agréés (ramasseurs ou exploitants d'installations de traitement). Dans l'attente de leur ramassage, elles sont stockées dans des réservoirs étanches et dans des conditions de séparation satisfaisantes, évitant notamment les mélanges avec de l'eau ou tout autre déchet non huileux ou contaminé par des PCB.

Les déchets d'emballage visés par les articles R 543-66 à R 543-72 du code de l'environnement sont valorisés par réemploi, recyclage ou toute autre action visant à obtenir des déchets valorisables ou de l'énergie.

Les piles et accumulateurs usagés doivent être éliminés conformément aux dispositions des articles R 543-128-1 à R543-131 du code de l'environnement relatives à l'élimination des piles et accumulateurs usagés.

Les pneumatiques usagés sont gérés conformément aux dispositions des articles R. 543-137 à R. 543-151 du code de l'environnement ; ils sont remis à des opérateurs agréés (collecteurs ou exploitants d'installations de traitement).

Les déchets d'équipements électriques et électroniques mentionnés et définis aux articles R.543-171-1 et R 543-171-2 sont enlevés et traités selon les dispositions prévues par les articles R 543-195 à R 543-200 du code de l'environnement.

### **5.1.3 Conception et exploitation des installations d'entreposage internes des déchets**

Les déchets produits, entreposés dans l'établissement, avant leur orientation dans une filière adaptée, le sont dans des conditions ne présentant pas de risques de pollution (prévention d'un lessivage par des eaux météoriques, d'une pollution des eaux superficielles et souterraines, des envols et des odeurs) pour les populations avoisinantes et l'environnement.

En particulier, les aires d'entreposage de déchets susceptibles de contenir des produits polluants sont réalisées sur des aires étanches amovibles et aménagées pour la récupération des éventuels liquides épandus et des eaux météoriques souillées.

En tout état de cause, la durée du stockage temporaire des déchets destinés à être éliminés ne dépasse pas un an, et celle des déchets destinés à être valorisés ne dépasse pas trois ans.

### **5.1.4 Déchets gérés à l'extérieur de l'établissement**

L'exploitant oriente les déchets produits dans des filières propres à garantir les intérêts visés à l'article L. 511-1 et L. 541-1 du code de l'environnement.

Il s'assure que la personne à qui il remet les déchets est autorisée à les prendre en charge et que les installations destinataires (installations de traitement ou intermédiaires) des déchets sont régulièrement autorisées ou déclarées à cet effet.

Il fait en sorte de limiter le transport des déchets en distance et en volume.

### **5.1.5 Transport**

L'exploitant tient un registre chronologique où sont consignés tous les déchets sortants. Le contenu minimal des informations du registre est fixé en référence à l'arrêté du 29 février 2012 fixant le contenu des registres mentionnés aux articles R. 541-43 et R. 541-46 du code de l'environnement.

Chaque lot de déchets dangereux expédié vers l'extérieur est accompagné du bordereau de suivi défini à l'article R. 541-45 du code de l'environnement. Les bordereaux et justificatifs correspondants sont tenus à la disposition de l'inspection des installations classées sur le site durant 5 années au minimum.

Les opérations de transport de déchets (dangereux ou non) respectent les dispositions des articles R. 541-49 à R. 541-63 et R. 541-79 du code de l'environnement relatives à la collecte, au transport, au négoce et au courtage de déchets. La liste mise à jour des transporteurs utilisés par l'exploitant, est tenue à la disposition de l'inspection des installations classées.

L'importation ou l'exportation de déchets (dangereux ou non) est réalisée en conformité avec le règlement (CE) n° 1013/2006 du Parlement européen et du Conseil du 14 juin 2006 concernant les transferts de déchets.

L'ensemble des documents démontrant l'accomplissement des formalités du présent article est tenu à la disposition de l'inspection des installations classées.

### **5.1.6 Autosurveillance des déchets**

Conformément aux dispositions des articles R. 541-42 à R. 541-48 du code de l'environnement relatifs au contrôle des circuits de traitement des déchets, l'exploitant tient à jour un registre chronologique de la production et de l'expédition des déchets dangereux établi conformément aux dispositions nationales.

Le registre peut être contenu dans un document papier ou informatique. Il est conservé pendant au moins trois ans et tenu à la disposition des autorités compétentes.

## 6 PRÉVENTION DES NUISANCES SONORES, ET DES VIBRATIONS

### 6.1 DISPOSITIONS GÉNÉRALES

#### 6.1.1 Aménagements

L'installation est construite, équipée et exploitée de façon que son fonctionnement ne puisse être à l'origine de bruits transmis par voie aérienne ou solidienne, de vibrations mécaniques susceptibles de compromettre la santé ou la sécurité du voisinage ou de constituer une nuisance pour celle-ci.

Les prescriptions de l'arrêté ministériel du 23 janvier 1997 modifié relatif à la limitation des bruits émis dans l'environnement par les installations relevant du livre V titre I du Code de l'Environnement, ainsi que les règles techniques annexées à la circulaire du 23 juillet 1986 relative aux vibrations mécaniques émises dans l'environnement par les installations classées sont applicables.

Les mesures sont effectuées selon la méthode définie en annexe de l'arrêté du 23 janvier 1997, par un organisme qualifié dans des conditions représentatives du fonctionnement de l'installation sur une durée d'une demi-heure au moins.

#### 6.1.2 Véhicules et engins

Les véhicules de transport, les matériels de manutention et les engins de chantier utilisés à l'intérieur de l'établissement, et susceptibles de constituer une gêne pour le voisinage, sont conformes aux dispositions des articles R. 571-1 à R. 571-24 du code de l'environnement, à l'exception des matériels destinés à être utilisés à l'extérieur des bâtiments visés par l'arrêté du 18 mars 2002 modifié, mis sur le marché après le 4 mai 2002, soumis aux dispositions dudit arrêté.

#### 6.1.3 Appareils de communication

L'usage de tout appareil de communication par voie acoustique (sirènes, avertisseurs, haut-parleurs ...) gênant pour le voisinage est interdit sauf si leur emploi est exceptionnel et réservé à la prévention ou au signalement d'incidents graves ou d'accidents.

### 6.2 NIVEAUX ACOUSTIQUES

#### 6.2.1 Valeurs Limites d'émergence

Les émissions sonores dues aux activités des installations ne doivent pas engendrer une émergence supérieure aux valeurs admissibles fixées dans le tableau ci-après, dans les zones à émergence réglementée.

Niveau de bruit ambiant existant dans les zones à émergence réglementée (incluant le bruit de l'établissement)	Émergence admissible pour la période allant de 7h à 22h, sauf dimanches et jours fériés	Émergence admissible pour la période allant de 22h à 7h, ainsi que les dimanches et jours fériés
Supérieur à 35 dB(A) et inférieur ou égal à 45 dB(A)	6dB(A)	Établissement à l'arrêt
Supérieur à 45 dB(A)	5 dB(A)	Établissement à l'arrêt

Les zones à émergence réglementée sont définies sur le plan en annexe 3 du présent arrêté.

#### 6.2.2 Niveaux limites de bruit en limites d'Exploitation

Les niveaux limites de bruit ne doivent pas dépasser en limite de propriété de l'établissement, en période de fonctionnement, 70 dB pour la période de jour. L'établissement est à l'arrêt en période de nuit.

#### 6.2.3 Mesures périodiques des niveaux sonores

Une mesure du niveau de bruit et de l'émergence est effectuée un an au maximum après la mise en service de l'installation, en période de fonctionnement du concasseur, puis tous les 3 ans.

Les mesures sont effectuées selon la méthode définie en annexe de l'arrêté du 23 janvier 1997. Ces mesures sont effectuées par un organisme qualifié dans des conditions représentatives du fonctionnement de l'installation sur une durée d'une demi-heure au moins.



Une mesure des émissions sonores est effectuée aux frais de l'exploitant par un organisme qualifié, notamment à la demande du préfet, si l'installation fait l'objet de plaintes ou en cas de modification de l'installation susceptible d'impacter le niveau de bruit généré dans les zones à émergence réglementée.

Les résultats des mesures réalisées sont transmis au préfet dans le mois qui suit leur réception avec les commentaires et propositions éventuelles d'amélioration.

### 6.3 VIBRATIONS

Les tirs de mines ne doivent pas être à l'origine de vibrations susceptibles d'engendrer dans les constructions avoisinantes des vitesses particulières pondérées supérieures à 10 mm/s mesurées suivant les trois axes de la construction.

La fonction de pondération du signal mesuré est une courbe continue définie par les points caractéristiques suivants :

Bande de fréquence en Hz	Pondération du signal
1	5
5	1
30	1
80	3/8

En dehors des tirs de mines, les prescriptions de la circulaire du 23 juillet 1986 relative aux vibrations mécaniques émises dans l'environnement par les installations classées pour la protection de l'environnement sont applicables.

Il est procédé à 1 mesure à chaque tir de mine au droit de l'habitation du riverain le plus concerné (en fonction de l'orientation des tirs) .

Les résultats de ces contrôles sont tenus à la disposition de l'inspection des installations classées.

En cas d'émissions de vibrations mécaniques gênantes pour le voisinage ainsi que pour la sécurité des biens ou des personnes, les points de contrôle, les valeurs des niveaux limites admissibles ainsi que la mesure des niveaux vibratoires émis seront déterminés suivant les spécifications des règles techniques annexées à la circulaire ministérielle n° 23 du 23 juillet 1986 relative aux vibrations mécaniques émises dans l'environnement par les installations classées.

---

## 7 - PRÉVENTION DES RISQUES

---

### 7.1 PRINCIPES DIRECTEURS

L'exploitant prend toutes les dispositions nécessaires pour prévenir les incidents et accidents susceptibles de concerner les installations et pour en limiter les conséquences. Il organise sous sa responsabilité les mesures appropriées, pour obtenir et maintenir cette prévention des risques, dans les conditions normales d'exploitation, les situations transitoires et dégradées, depuis la construction jusqu'à la remise en état du site après l'exploitation.

Il met en place le dispositif nécessaire pour en obtenir l'application et le maintien ainsi que pour détecter et corriger les écarts éventuels.

### 7.2 GÉNÉRALITÉS

#### 7.2.1 Contrôle des accès

L'exploitant prend les dispositions nécessaires au contrôle des accès, ainsi qu'à la connaissance permanente des personnes présentes dans l'établissement.

L'ensemble des installations est efficacement clôturé sur la totalité de sa périphérie pour empêcher toute intrusion.

#### 7.2.2 Circulation dans l'établissement

L'exploitant fixe les règles de circulation applicables à l'intérieur de l'établissement. Elles sont portées à la connaissance des intéressés par une signalisation adaptée et une information appropriée.

Les voies de circulation et d'accès sont notamment délimitées, maintenues en constant état de propreté et dégagées de tout objet susceptible de gêner le passage. Ces voies sont aménagées pour que les engins des services d'incendie puissent évoluer sans difficulté.

### **7.2.3 Étude de dangers**

L'exploitant met en place et entretient l'ensemble des équipements mentionnés dans l'étude de dangers. L'exploitant met en œuvre l'ensemble des mesures d'organisation et de formation ainsi que les procédures mentionnées dans l'étude de dangers.

## **7.3 RISQUES**

### **7.3.1 Intervention des services de secours**

#### **7.3.1.1 Accessibilité**

L'installation dispose en permanence d'un accès au moins pour permettre à tout moment l'intervention des services d'incendie et de secours.

Au sens du présent arrêté, on entend par « accès à l'installation » une ouverture reliant la voie de desserte ou publique et l'intérieur du site suffisamment dimensionnée pour permettre l'entrée des engins de secours et leur mise en œuvre.

Les véhicules dont la présence est liée à l'exploitation de l'installation stationnent sans occasionner de gêne pour l'accessibilité des engins des services de secours depuis les voies de circulation externes à l'installation, même en dehors des heures d'exploitation et d'ouverture de l'installation.

#### **7.3.1.2 Déplacement des engins de secours à l'intérieur du site**

Pour permettre le croisement des engins de secours, tout tronçon de voie « engins » de plus de 100 mètres linéaires dispose d'au moins deux aires dites de croisement, judicieusement positionnées, dont les caractéristiques sont :

- largeur utile minimale de 3 mètres en plus de la voie engin,
- longueur minimale de 10 mètres,
- présentant à minima les mêmes qualités de pente, de force portante et de hauteur libre que la voie « engins ».

#### **7.3.1.3 Ressource en eau**

Le site est équipé d'une réserve en eau de 120m<sup>3</sup> au moins, installée avant mise en service de l'installation. Les modalités d'aménagement de la réserve en eau doivent être validées par le service prévention du SDIS.

### **7.3.2 Dispositif de rétention des pollutions accidentelles**

#### **7.3.2.1 Réentions des liquides susceptibles de créer une pollution des eaux**

Tout stockage d'un liquide susceptible de créer une pollution des eaux ou des sols est associé à une capacité de rétention dont le volume est au moins égal à la plus grande des deux valeurs suivantes:

- 100 % de la capacité du plus grand réservoir,
- 50 % de la capacité totale des réservoirs associés.

Cette disposition n'est pas applicable aux bassins de traitement des eaux résiduaires.

Pour les stockages de récipients de capacité unitaire inférieure ou égale à 250 litres, la capacité de rétention est au moins égale à :

- dans le cas de liquides inflammables, 50 % de la capacité totale des fûts, - dans les autres cas, 20 % de la capacité totale des fûts,
- dans tous les cas 800 litres minimum ou égale à la capacité totale lorsque celle-là est inférieure à 800 l.

La capacité de rétention est étanche aux produits qu'elle pourrait contenir et résiste à l'action physique et chimique des fluides. La rétention ne disposera pas d'écoulement gravitaire, les liquides seront retirés par relevage.

#### **7.3.2.2 Confinement des eaux susceptibles d'être polluées**

Le ravitaillement des engins en carburant est réalisé sur une aire étanche amovible. Des produits absorbants sont disponibles sur site.

Des consignes relatives :

- aux opérations de ravitaillement des engins en carburants,
- aux procédures à respecter en cas de déversement avéré,

sont établies, tenues à jour et affichées.

En cas de pollution avérée, le rejet d'exhaure est interrompu. Le gestionnaire de la prise d'eau potable de Baniguel, l'ARS et l'inspection des installations classées sont immédiatement avertis.

## 8 - DÉLAIS ET VOIES DE RECOURS-PUBLICITÉ-EXÉCUTION

### 8.1 DÉLAIS ET VOIES DE RECOURS

Le présent arrêté est soumis à un contentieux de pleine juridiction.

Il peut être déféré auprès du Tribunal administratif de RENNES :

1° Par l'exploitant, dans un délai de deux mois à compter du jour de notification du présent arrêté ;

2° Par les tiers intéressés en raison des inconvénients ou des dangers pour les intérêts mentionnés à l'article L. 181-3, dans un délai de quatre mois à compter de :

a) L'affichage en mairie dans les conditions prévues au 2° de l'article R. 181-44 ;

b) La publication de la décision sur le site internet de la préfecture prévue au 4° du même article.

Le délai court à compter de la dernière formalité accomplie. Si l'affichage constitue cette dernière formalité, le délai court à compter du premier jour d'affichage de la décision.

Les décisions mentionnées au premier alinéa peuvent faire l'objet d'un recours gracieux ou hiérarchique dans le délai de deux mois. Ce recours administratif prolonge de deux mois les délais mentionnés aux 1° et 2°.

### 8.2 PUBLICITÉ

Conformément aux dispositions de l'article R.181-44 du code de l'environnement :

1° Une copie de l'arrêté d'autorisation environnementale est déposée à la mairie de KERNILIS et peut y être consultée ;

2° Un extrait de cet arrêté est affiché à la mairie de KERNILIS pendant une durée minimum d'un mois ; procès-verbal de l'accomplissement de cette formalité est dressé par les soins des maires ;

3° L'arrêté est adressé à chaque conseil municipal ayant été consulté en application de l'article R. 181-38, à savoir : KERNILIS, GUISSENY, LANAVILY, LE DRENNEC, LE FOLGOET, LOC-BREVALAIRE, PLABENNEC, PLOUGUERNEAU, PLOUVIEN, SAINT FREGANT ;

4° L'arrêté est publié sur le site internet de la préfecture du Finistère pendant une durée minimale d'un mois.

### 8.3 EXÉCUTION

Le Secrétaire général de la préfecture de QUIMPER, le Directeur régional de l'environnement, de l'aménagement et du logement de Bretagne et l'inspection des installations classées pour la protection de l'environnement sont chargés, chacun en ce qui le concerne, de l'exécution du présent arrêté qui sera notifié à la société Carrières de KERGUILLO et dont une copie sera adressée au maire de KERNILIS.

Fait à Quimper le **20 MAI 2022**

Pour le Préfet,  
Le Secrétaire Général,

  
Christophe MARX

Destinataires :

Mesdames les maires de KERNILIS,

LE DRENNEC, PLABENNEC, SAINT-FREGANT

Messieurs les maires de GUISSENY, LANARVILY,

LE FOLGOET, LOC-BREVALAIRE, PLOUGUERNEAU,

PLOUVIEN

UD DREAL 29/DDTM

Société CARRIERES DE KERGUILLO

100 140 160

**Arrêté préfectoral d'autorisation environnementale  
relatif à l'exploitation d'une carrière de leucogranite  
par la société Carrières de KERGUILLO au lieu dit Moulin du Vern  
sur le territoire de la commune de KERNILIS**

**LISTE DES ANNEXES**

**ANNEXE 1 : plans de phasage de l'exploitation**

**ANNEXE 2 : plan de remise en état du site**

**ANNEXE 3 : zones à émergence réglementée**

**PHASE 1**  
(Période 0 - 5 ans)

**Société CARRIERES DE KERGUILLO**  
Carrière du Moulin du Vern  
Commune de Kernilis (29)

Date : 24/07/2019



0 10 20 30 40 50 m

A  
X  
E

ASSOCIATION A EXPERTISE



Carrière du Moulin du Vern



Limite d'extraction

**Phase 1 (période 0-5 ans) :**



Front de taille



Merlon arbustif



Frange boisée



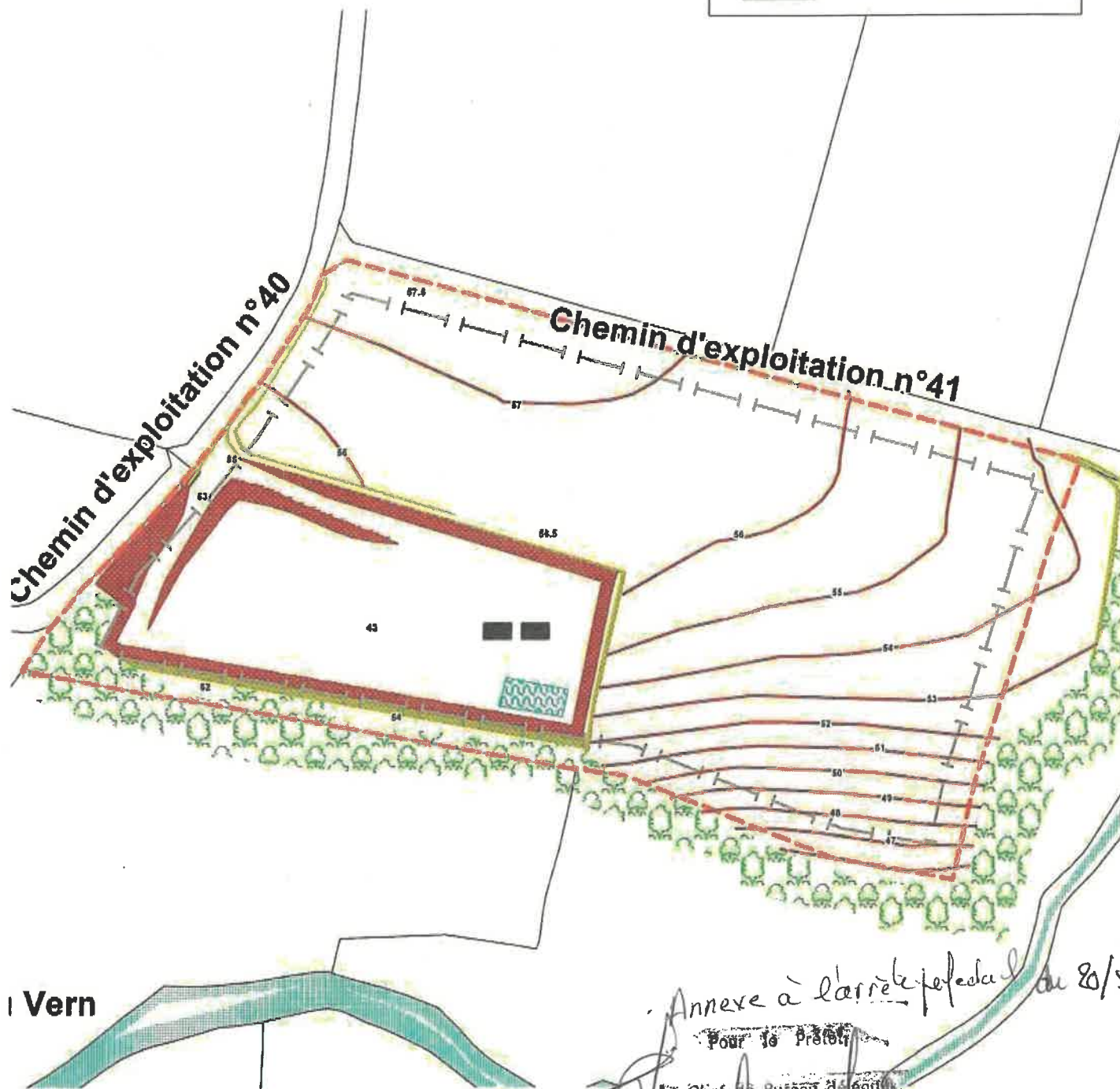
Bassin de collecte



Accès au site



Groupes mobiles



Annexe à l'arrêté préfectoral du 28/5/22  
Pour le Préfet  
Le Chef de Bureau de l'équipement  
**Philippe DHELIN**

**Arrêté préfectoral d'autorisation environnementale  
autorisant l'exploitation d'une carrière de leucogranite  
par la société Carrières de KERGUILLO au lieu dit Moulin du Vern  
sur le territoire de la commune de KERNILIS**

**ANNEXE 1 : plans de phasage de l'exploitation**



**PHASE 2**  
(Période 5 - 10 ans)

**Société CARRIERES DE KERGUILLO**  
Carrière du Moulin du Vern  
Commune de Kernilis (29)

Date : 24/07/2019



0 10 20 30 40 50 m

**A  
X  
E**  
ASSISTANCE & EXPERTISE



Carrière du Moulin du Vern



Limite d'extraction

**Phase 2 (période 5-10 ans) :**



Front de taille



Merlon arbustif



Frange boisée



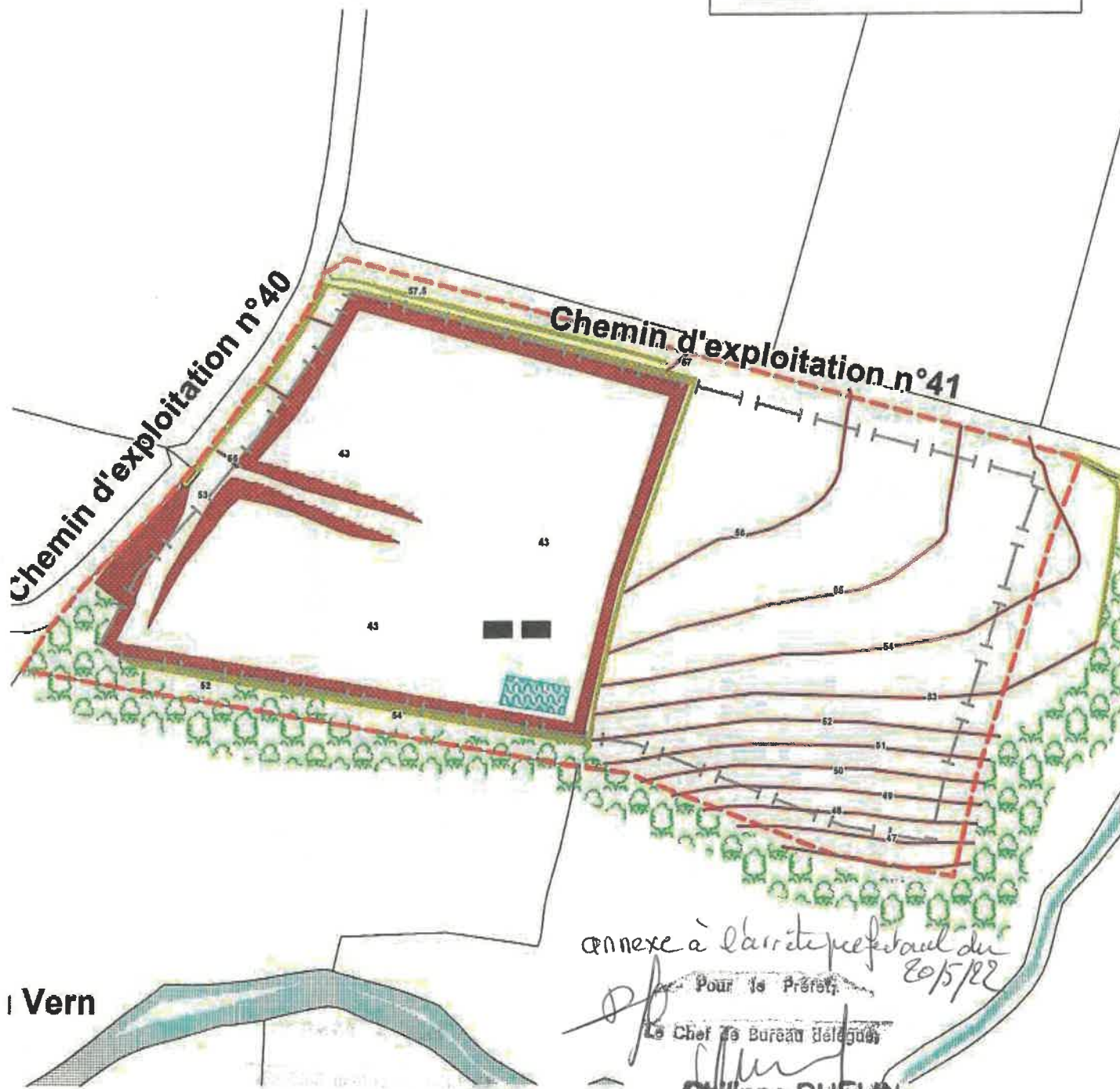
Bassin de collecte



Accès au site



Groupes mobiles





**PHASE 3**  
(Période 10 - 15 ans)

**Société CARRIERES DE KERGUILLO**  
Carrière du Moulin du Vern  
Commune de Kernilis (29)

Date : 24/07/2019



0 10 20 30 40 50 m



Carrière du Moulin du Vern

— — — Limite d'extraction

**Phase 3 (période 10-15 ans) :**



Front de taille



Merlon arbustif



Frange boisée



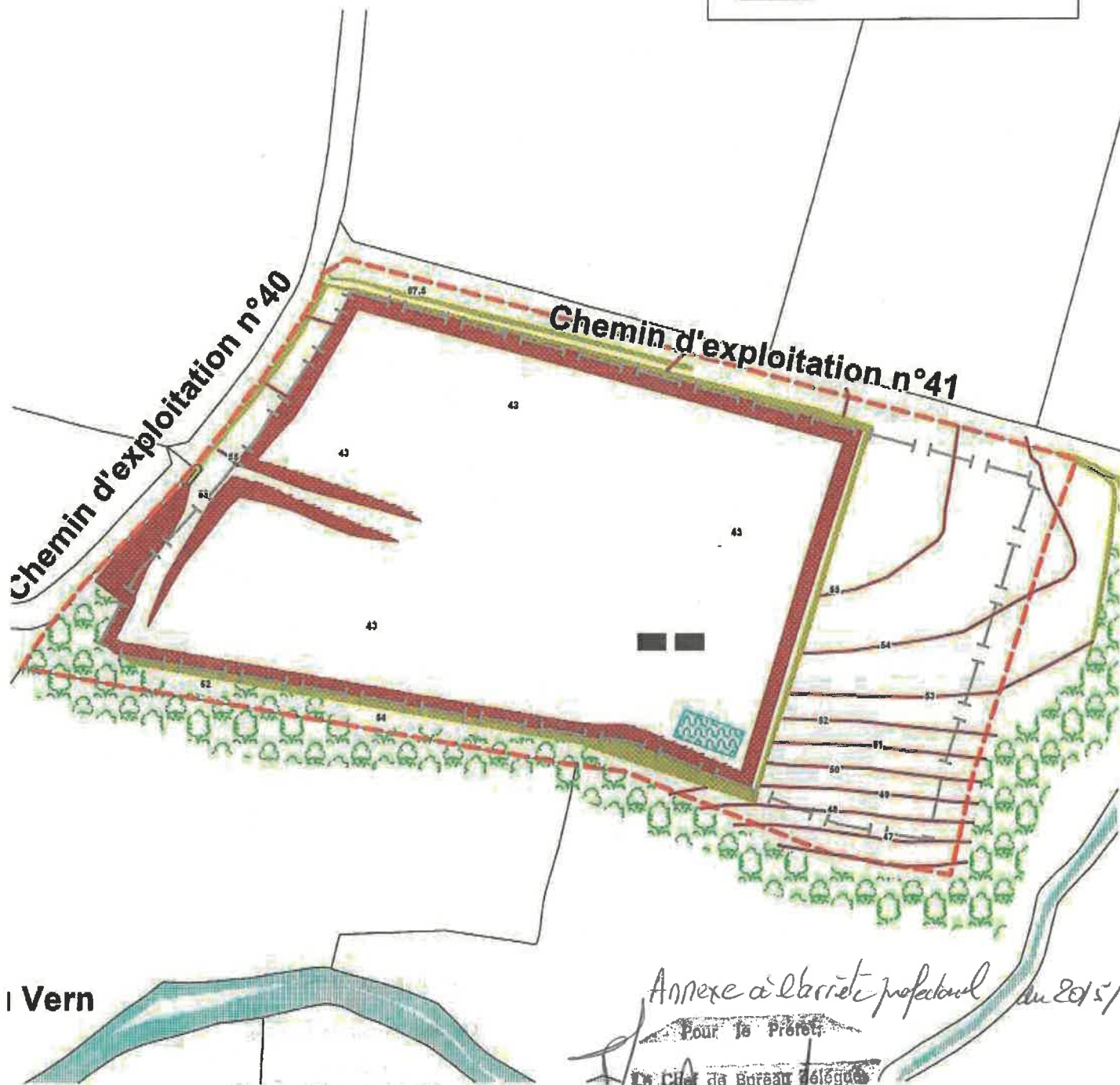
Bassin de collecte



Accès au site



Groupes mobiles



Vern

Annexe à l'arrêté préfectoral du 20/5/22

Pour le Préfet

Le Chef de Bureau Délégué

Philippe CHELIN

**PHASE 4**  
(Période 15 - 20 ans)

**Société CARRIÈRES DE KERGUILLO**  
Carrière du Moulin du Vern  
Commune de Kernilis (29)

Date : 26/07/2019



0 10 20 30 40 50 m

**A  
X  
E**  
ASSURANCE & DÉPENSE



Carrière du Moulin du Vern



Limite d'extraction

**Phase 4 (période 15-20 ans) :**



Front de taille



Merlon arbustif



Frange boisée



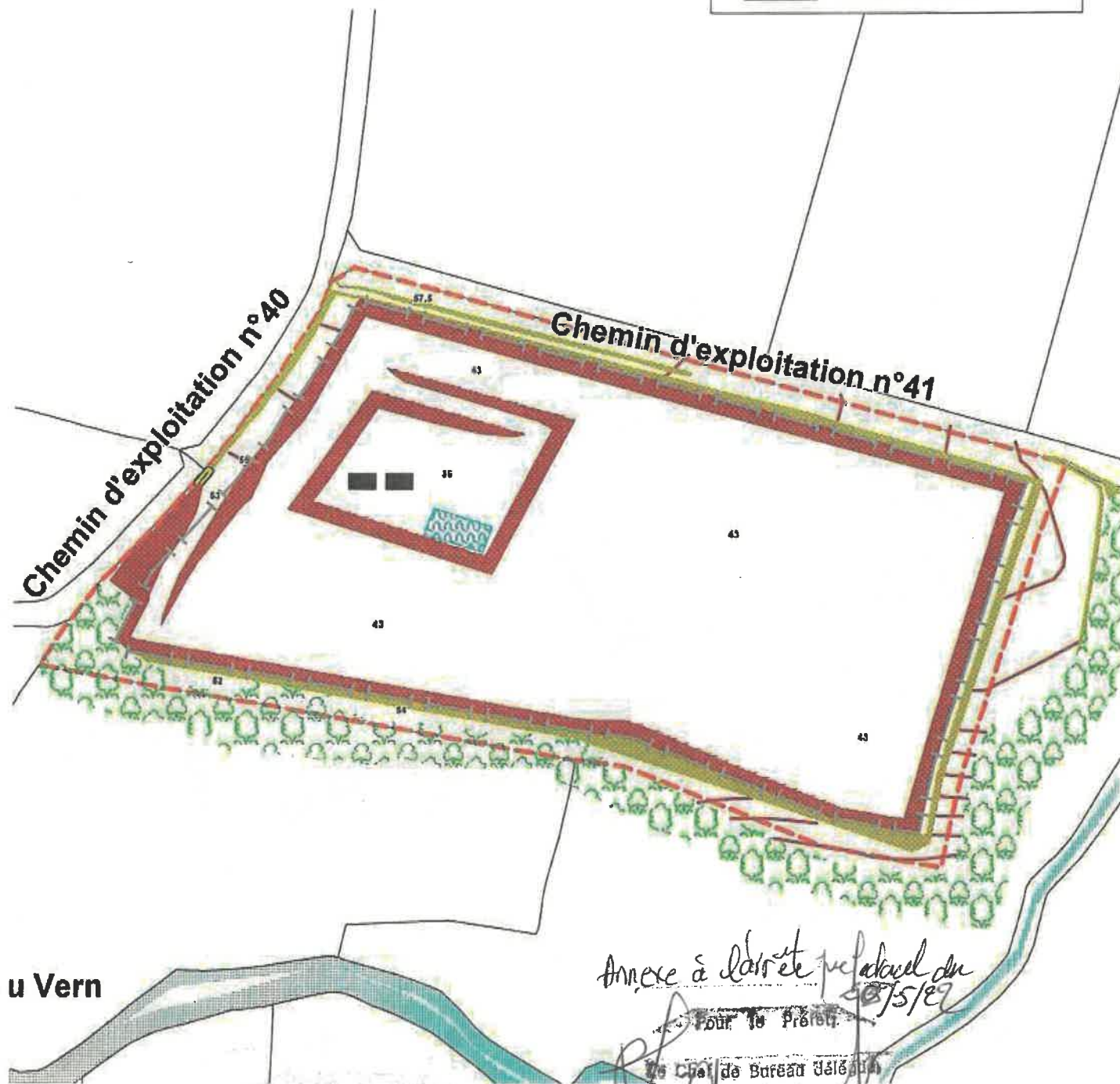
Bassin de collecte



Accès au site



Groupes mobiles



u Vern

Annexe à l'arrêté préfectoral du 26/5/19

Pour le Préfet

Le Chef de Bureau Délégué

Philippe DHELM



**PHASE 5**  
**(Période 20 - 25 ans)**

**Société CARRIERES DE KERGUILLO**  
**Carrière du Moulin du Vern**  
**Commune de Kernilis (29)**

Date : 25/07/2019



0 10 20 30 40 50 m



Carrière du Moulin du Vern

Limite d'extraction

**Phase 5 (période 20-25 ans) :**

Front de taille

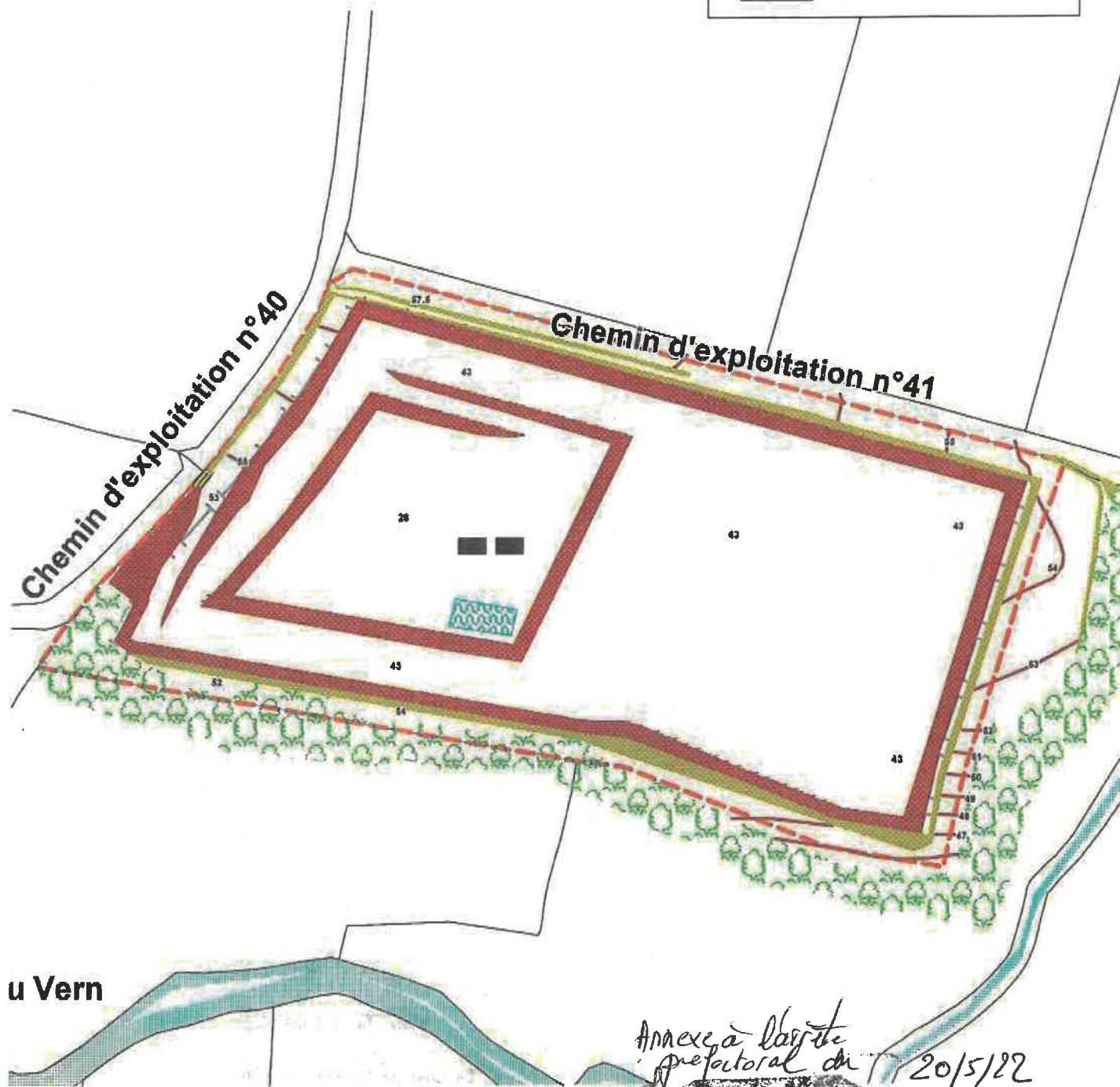
Merlon arbustif

Frange boisée

Bassin de collecte

Accès au site

Groupe mobile



Annexe à l'arrêté  
Préfectoral du  
Pour le Préfet

20/5/22

Le Chef de Bureau délégué

Philippe DHELIN

**PHASE 6**  
(Période 25 - 30 ans)

**Société CARRIERES DE KERGUILLO**  
Carrière du Moulin du Vern  
Commune de Kernilis (29)

Date : 25/07/2019



0 10 20 30 40 50 m

A  
X  
E  
E  
ASSEMBLÉE GÉNÉRALE



Carrière du Moulin du Vern



Limite d'extraction

**Phase 6 (période 25-30 ans) :**



Front de taille



Merlon arbustif



Frange boisée conservée



Bassin de collecte



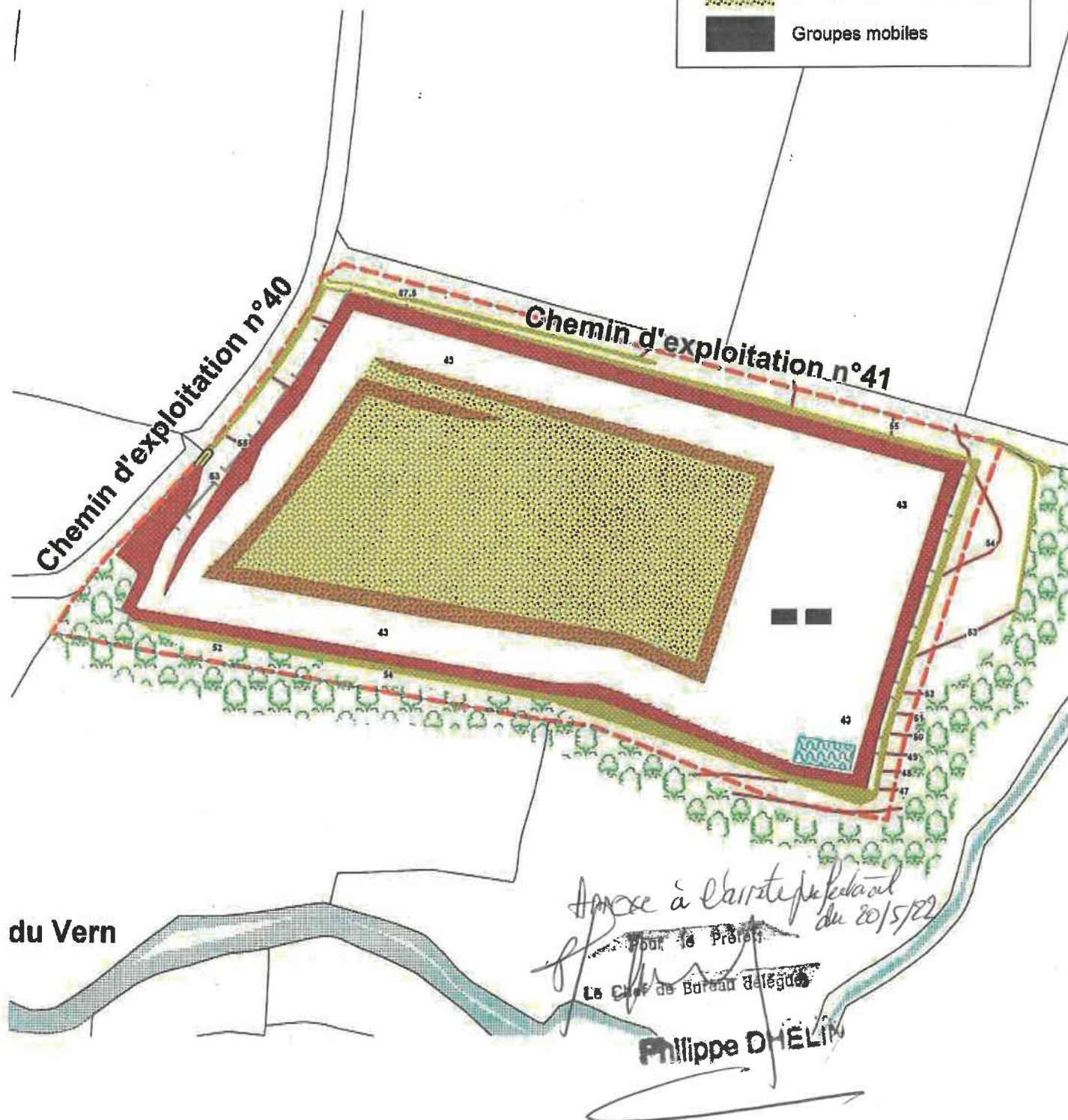
Accès au site



Remblais inertes (stériles)



Groupes mobiles



1942-1943

**Arrêté préfectoral d'autorisation environnementale  
autorisant l'exploitation d'une carrière de leucogranite  
par la société Carrières de KERGUILLO au lieu dit Moulin du Vern  
sur le territoire de la commune de KERNILIS**

**ANNEXE 2 : plan de remise en état du site**



Projet de remise en état  
du 20/5/22 Pour le Préfet  
Le Chef de Bureau délégué  
Philippe DHEE

## Principe de la remise en état

Société CARRIERES DE KERGUILLO  
Carrière du Moulin du Vern  
Commune de Kernilis (29)

Date : 04/03/2019



0 25 50m

A  
X  
E  
E  
ANCIENNE LIEUTENANCE

Purge et stabilisation  
des fronts d'exploitation

Encerclement et  
développement naturel  
de la végétation

Conservation d'éboulis  
en pied de fronts  
pour les reptiles

Périmètre de la carrière

43 m

55 m

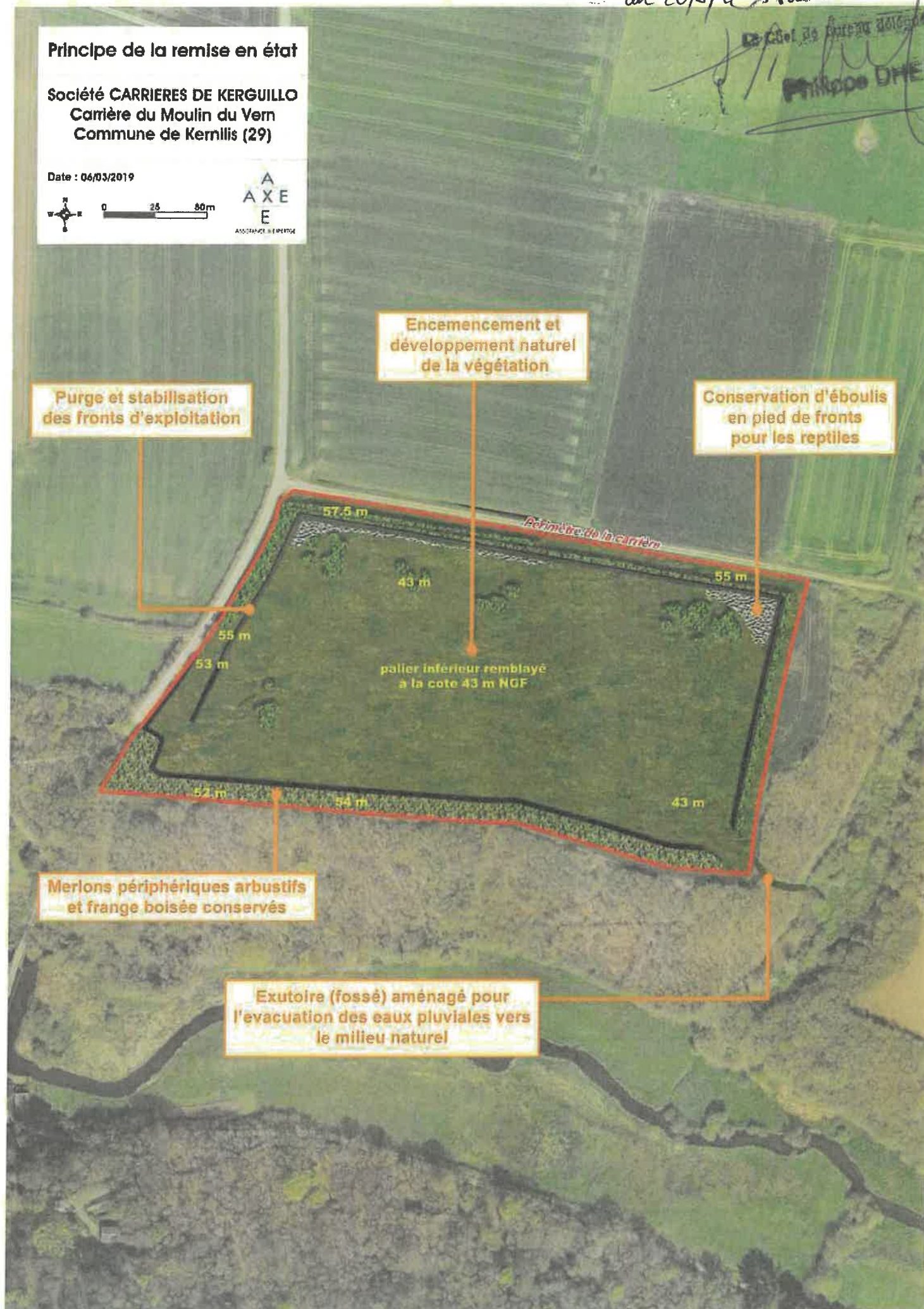
55 m

43 m

pallier inférieur remblayé  
à la cote 43 m NGF

Merlons périphériques arbustifs  
et frange boisée conservés

Exutoire (fossé) aménagé pour  
l'évacuation des eaux pluviales vers  
le milieu naturel



**Arrêté préfectoral d'autorisation environnementale  
autorisant l'exploitation d'une carrière de leucogranite  
par la société Carrières de KERGUILLO au lieu dit Moulin du Vern  
sur le territoire de la commune de KERNILIS**

**ANNEXE 3 : zones à émergence réglementée**



Annexe à l'arrêté préfectoral  
du 20/15/22

Pour le Préfet

Le Chef de Bureau délégué

Philippe DHELIN

## MESURES DES NIVEAUX SONORES

Société CARRIERES DE KERGUILLO  
Carrière du Moulin du Vern  
Commune de Kernilis (29)

Date : 13/12/2018



0 60 100 150 200 m

AXE  
E  
ASSOCIATION A EXPERTISE



Carrière du Moulin du Vern



Rayon de 300 m



Station de mesure des niveaux sonores

